

# 絲路古憶

／ 西夏文物特展 ／

導覽  
／  
手冊

澳門博物館  
MUSEU DE MACAU



15 / 6  
／  
6 / 10  
／  
2019

時間：每日上午十時至下午六時 逢星期一休館  
地點：澳門博物館（大炮台）

澳門博物館提供本專題展覽及全館導賞服務  
電話：(853) 2835 7911 傳真：(853) 2835 8503

[www.macaumuseum.gov.mo](http://www.macaumuseum.gov.mo)





帝

玼

敏

荆

襄

繼

龍

錫

夜

有

貞

靡

邱

龍

恆

鍾

一

龍

龍

龍

龍

龍

龍

龍



# 絲路古憶

／ 西夏文物特展 ／

Reminiscências  
da  
Rota da Seda

Exposição de  
Relíquias Culturais da  
Dinastia Xia do Oeste

Reminiscences  
of  
the Silk Road

Exhibition of  
Cultural Relics of  
the Western Xia Dynasty

西夏文壽陵殘碑

Fragmentos de estela  
com caracteres Tangut da  
Tumba Imperial Shouling

Remnant stele with Tangut  
characters from Shouling  
Imperial Tomb

Art  
Macao  
藝文薈澳

[www.macaumuseum.gov.mo](http://www.macaumuseum.gov.mo)



澳門特別行政區政府文化局  
INSTITUTO CULTURAL do Governo da R.A.E. de Macau



澳門博物館  
MUSEU DE MACAU



寧夏回族自治區博物館  
MUSEU DA REGIÃO AUTÓNOMA DA ETNIA HUI DE NINGXIA



# 絲路古憶

／西夏文物特展／

## Reminiscências da Rota da Seda

Exposição de  
Relíquias Culturais da  
Dinastia Xia do Oeste

## Reminiscences of the Silk Road

Exhibition of  
Cultural Relics of  
the Western Xia Dynasty

### 鑲金銅牛

Boi em bronze  
parcialmente dourado  
Parcel-gilt bronze ox



絲綢之路上的西夏，建立於公元1038年，版圖位於河西走廊以東一帶，其鼎盛時期疆域範圍橫跨今寧夏回族自治區全部，甘肅省、青海省、內蒙古自治區以及陝西省等部分地區，有“東盡黃河，西界玉門，南接蕭關，北控大漠”一說；前期曾與北宋、遼鼎立，後期與南宋、金對峙，歷時190年，共經十主。後來曾經盛極一時的西夏文化湮沒在歷史的塵沙之中，直至二十世紀，隨着各類文獻、文物的大量出土，使凝聚了西夏人智慧的一批批珍品再現於世人眼前。

為慶祝澳門回歸祖國二十周年，澳門博物館與寧夏回族自治區博物館特別籌辦“絲路古憶——西夏文物特展”，展品主要集中在有關西夏時期的考古發掘成果，精心挑選展出的文物共148件／套，其代表性和數量概括地闡釋了西夏時期的文明發展，部分展品更屬首次在寧夏回族自治區以外地區展示，難得一見。西夏豐富的文化遺存包括文字和印刷術，佛教中的經籍和塑像，工藝中的金器、木器和釉陶，建築中的瓦當、石雕等文物。透過西夏的文字、佛教、工藝和建築等方面的文物展示，領略其所創造的燦爛而獨特的文化。西夏文化作為絲路文化的重要組成部分，其歷史意義值得深刻的認識和詮釋，從而得到新的啟發。期望透系列珍品，更深入地瞭解“一帶一路”的歷史背景，以及探討“一帶一路”在現、當代發展的重大意義。



## ／ 西夏銅牌

西夏銅牌，多為傳世品。有三類：① 敕燃馬牌，圓形，套合式，合蓋上鑄西夏文“敕燃馬牌”四字；與唐宋符牌一樣，是傳達緊急軍令的信牌。② 守禦牌，圓形，上有懸佩鑿孔；正面陰刻西夏文“防禦待命”四字，背面為佩戴者西夏文人名；是執勤軍人的名牌。③ 宿衛牌，多為長方鏟形，上有懸佩鑿孔，正面文字多為西夏文“內宿待命”四字，是宮廷宿衛人員身份的證明。

## ／ 西夏的金屬鑄造

西夏地處我國西北，多高山與荒漠，金屬礦藏貧乏。西夏所需金屬大多從中原進口，自己雖然開採、冶煉的很少，但卻十分重視發展本國的金屬鑄造業。政府中設有“文思院”，掌管全國的製造業，各地設有“鐵冶務”，主持當地金屬器具的冶煉和鑄造。製作工藝上掌握了鍛、鑄、焊接等技術，與中原不相上下。甘肅榆林窟西夏壁畫《鍛鐵圖》，描繪了在鐵砧上鍛打鐵器的勞動場景，其中有鍛鐵鼓風的豎式木風箱，是當時一種先進的工藝設備，說明在公元十一至十二世紀，鼓風箱在西夏已得到使用。

## ／ 西夏瓷器的裝飾技法

西夏瓷器的裝飾技法主要有剔刻釉、剔刻化妝土、劃花、點彩等。其中剔刻釉佔有突出地位，這是西夏瓷器的一大特點。剔釉是在施釉的胎體上用刀剔去紋飾以外的部分，留下的釉面形成主體紋飾；刻釉是在釉面上刻出花紋。一般情況下剔釉和刻釉技法多結合使用。剔刻花常見於開光內的主體紋飾，開光外則為地紋。剔刻釉技法使灰黃的胎色露出，烘托了主題紋飾，使紋飾具有浮雕感。

## ／ 佛教造像

1986年4月，寧夏銀川市新華街百貨大樓在擴建後樓的施工過程中，發現了一處面積不大的窖坑。經過考古人員的發掘清理，除發現有宋代

和西夏時期的破碎瓷片外，共出土青銅文物10件，其中2件六棱雙耳長頸瓶、1件雙龍鈕八卦銅鐘、7尊佛教人物鍍金造像。這幾尊造像，出土時金光燦燦，造型生動、形象逼真、比例勻稱、工藝精湛，具有極高的工藝和學術研究價值。

## ／ 泥塑

由於篤信佛教，西夏境內寺廟數量十分可觀。興慶府（今銀川市）及其周圍是西夏時期的佛教中樞，這裡不僅有篤信佛教的皇室，還有管理西夏佛教的行政機構——功德司。有關西夏文獻的記載中，這裡就有“戒壇寺”、“高臺寺”、“承天寺”、“大度民寺”、“溫家寺”等佛教寺院。而據史金波先生考證，宏佛塔所在處極有可能就是西夏時期的一座等級很高的皇家寺院——“大度民寺”或“溫家寺”，西夏仁宗時曾在大度民寺舉行大法會。

隨著佛教寺廟的發展，泥塑作品在西夏比較普遍，並且具有相當高的水準。西夏泥塑在河西走廊的敦煌莫高窟、武威和張掖、黑水城遺址、西夏陵區、賀蘭山拜寺口雙塔、內蒙古額濟納旗達來呼布鎮東南的綠城遺址及達來呼布鎮以東附近的一古廟中皆有發現，相比之下，宏佛塔泥塑毫不遜色。宏佛塔西夏佛教泥塑既繼承了唐宋彩塑的傳統手法，又具有西夏造型特徵；每一尊塑像都是一件獨立完美的藝術品，令人歎為觀止。

## ／ 西夏陵的建築構件

在西夏陵歷次的調查、發掘中，採集和出土的文物數以千萬計，其中建築構件數量最多，它是一個時代建築技術水準的重要標誌。木、陶、石是我國古代建築的三大主要材料。西夏陵出土的建築構件以陶質製品為最多，琉璃製品佔一定比例，瓷質的次之，石質的數量最少。出土的建築構件中，有常見的磚、瓦等；有以裝飾性為目的的鴟吻、脊獸等；有槽心瓦、白瓷瓦等特殊材質的製品；也有螭首、柱礎等部分石質構件。





西夏文字

## 西夏文壽陵殘碑

石 長 28.5cm 寬 49cm

西夏陵區9座帝陵共發現碑亭遺址16座，曾屢遭洗劫，所得殘碑極破碎，多為三、五字，一二十字者更為少見。此塊殘碑白砂石質，由五塊殘碑粘接而成，為拼合後留存西夏文字最多的一塊，共11行44字。墓碑正文為陰刻楷書的西夏文字，結構勻稱，鑿刻刀法嫺熟。每字邊長約3厘米，字體描金，有的筆劃內金箔猶存。譯文為：受後魏典 也義殘 文武皆備 世名顯者不妙之 深院悖懿略具足 內家未與悟故 行者鐘 鼎家 而岳 方立起 上藏 負。



西夏文字

## 西夏文 “內宿待命” 銅牌

銅  
長 7cm  
寬 4.2cm  
厚 0.3cm

西夏時期曾設“內宿司”，職責“司統制訓練藩衛戍守及侍衛扈從諸事”。“內宿牌”與“守禦牌”相對，內宿衛，外防禦，是西夏高級侍衛官所持有證明身份的腰牌。此銅牌正面刻西夏文“內宿待命”四個字，背面無字。其造型獨特，上有拱橋形穿孔，可懸配。有的牌背面為人名、官職或牌證的番號。



西夏佛教

## 鎏金寒山 銅造像

銅  
寬26cm  
高55cm

寒山，又名寒山子，唐代詩僧。其詩文樸實自然，禪意深邃。該造像取立姿，青銅鑄造，實心，通體鎏金。足踏雙層六邊形須彌台。黑髮披肩，細眉長目，滿臉笑容，身著寬袖緊身袈裟，繫腰帶，衣衫襤褸，左肩斜挎結繩串聯的五個寶葫蘆，右腰胯下掛一錦囊，雙手各置左右，左手拈持一物。其面容幽默而詼諧，神態自若，充分表現出寒山和尚這位出世高士不拘小節，放浪形骸的性格特徵。

西夏佛教

## 鎏金拾得 銅造像

銅  
寬25cm  
高56cm

拾得，與寒山稱為道友，《全唐詩》收有他的詩文。清雍正十一年正式敕封寒山、拾得為“和合二聖”。造像青銅鑄造，實心，通體鎏金，取立姿，足踏雙層六邊形須彌台。披長髮，圓面長耳，滿面和善，含胸腆腹，胖而不臃，身著寬袖緊身袈裟，繫腰帶，衣衫襤褸，右肩斜挎結繩串聯的五個空葫蘆，左腰胯下掛錦囊，右臂自然上舉，手掌心朝左，五指微分，食指朝上，左臂寬袖下垂，手執笞帚，赤足免冠。其面容詼諧，蓬頭憨笑，形象逼真。







西夏佛教

## 彩繪泥塑佛頭像

泥 寬24.5cm 高36cm

佛頭像中空，頭頂為螺髮，中間有一白色肉髻。面部方頤，雙眉隆起，眉間有白毫。眼珠烏亮，為黑色釉料特製。下眼臉上有黑色淚痕，系高溫下眼珠釉料熔化流出所致。是以當時人們公認的典型面相標準而塑造的，富有唐代造像遺風。



西夏工藝

## 雙耳六棱瓶

銅  
高55.3cm  
口徑14.8cm  
腹徑24.5cm

出土時共兩件，一件完整，一件已殘破。通體呈六面，直口，方唇，長頸，垂鼓腹，高足。龍首雙耳，鑄於頸，內套圓環。瓶頸和圈足的六棱面上，均飾有斜線網格紋，造型古樸典雅。





西夏工藝

## 鎏金 銅牛



銅  
長120cm  
寬38cm  
高45cm

青銅鑄造，中空，外表通體鎏金。牛屈肢而臥，雙眸遠眺，體態健壯，造型形象逼真。銅牛製作時將冶煉、模具雕塑、澆鑄、拋光和鎏金等工藝集於一體，真實地反映出西夏青銅鑄造工藝的高超水平，是西夏金屬工藝品的傑出代表。隨葬製作的銅牛，說明了牛在農業生產中的重要地位，為研究西夏社會的農業經濟提供了實物佐證。



西夏工藝

## 竹雕

竹 長7.5cm 寬2.7cm 厚0.3cm

通體呈長方形，細淺陰刻，左邊上端有一圓孔，右端已殘。器表精雕細刻出當時中原人民的生活場景：以庭院、松樹、假山、窗戶、花卉為背景，烘托出兩位頭髻髮髻、身著寬袖長衫、腰間繫帶，形神各異的男子。一人正輕手輕腳，企圖捕捉飛落在草叢中的蟲鳥；另一人靜立在屋簷下袖手旁觀。可推測這一器物為夏、宋文化交流的珍貴實物。





西夏工藝

## 褐釉剔刻花 四繫扁壺

瓷  
長19.5cm  
厚7cm  
直徑16.8cm



直口，台唇，長頸，帶狀耳一對於肩，一對於腹，上下對稱，壺體扁圓，圈足於腹的兩側，壺體正面圈足周圍以剔釉露胎的技法，做出連枝牡丹花紋圖案，背面施釉不到底。扁壺是西夏瓷器中比較常見的器物，壺的兩側有雙耳或四繫，以便穿繩提拿或攜帶。黨項民族長期生活於馬背，能耐寒暑饑渴，長於騎射，而扁壺體態輕盈，形狀非常適合在馬背或駝背上吊掛攜帶，為西夏人所喜歡的用具。

西夏建築

## 灰陶鴟吻

陶  
寬25cm  
高89cm



該器物龍頭魚尾，形象威猛，眉似繩索，眉稍微卷上翹，眼瞳圓孔形，斜上方有兩隻突出小耳，頸鬃直立，上顎頂突出一橋鈕形獸鼻，其後兩側各有一圓孔，孔內插雙角。尾出兩鰭，翻卷上翹。器背飾魚鱗紋，尾部飾鱗紋。鴟吻是屋頂正脊兩端的裝飾物，正面相對而立。



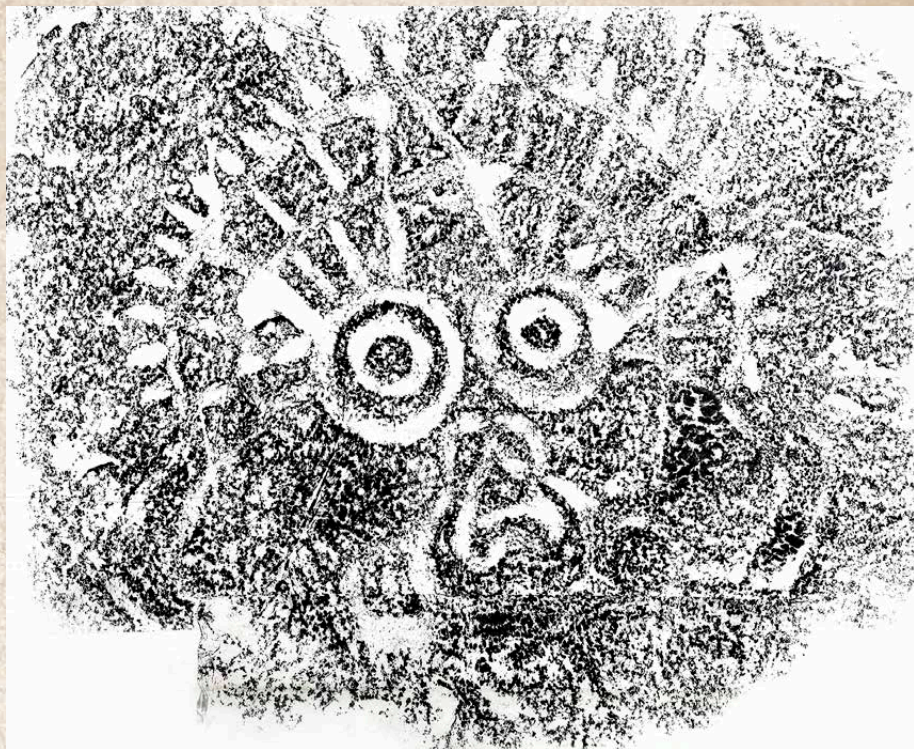
西夏建築

## 石雕力士支座

圓雕，白砂石質，近似正方體。圓雕女性人像，面部渾圓，顴骨高突，粗眉上翹，雙目圓睜且外突，鼻樑短粗，獠牙外露，下頷置於胸前，裸體，雙乳下垂，手腕、足脛戴雙環，雙手扶膝，下肢屈跪，背上部殘缺。這件器物跪坐的姿勢和裝飾，與當時西夏社會習俗有關。黨項族遷居寧夏以前，生活在今青海東部和四川西北部，與西南少數民族曾有密切的聯繫，在文化、風俗上也受到西南少數民族一定的影響。如手腕、足脛戴的環飾，是我國古代西南少數民族早已流行的一種裝飾。



石  
長60.4cm  
寬59.8cm  
高64cm



寧夏岩畫

## 太陽神岩畫拓片

紙 長56cm 寬69cm

遺留在賀蘭山崇山峻嶺間岩壁高處的“太陽神”岩畫，頭部放射形線條代表光束，人面，圓形，重環雙眼，長有睫毛，炯炯有神，直面東方，看上去神采奕奕、威武之極。太陽神岩畫反映了遠古先民的自然崇拜、天體崇拜的原始思想。



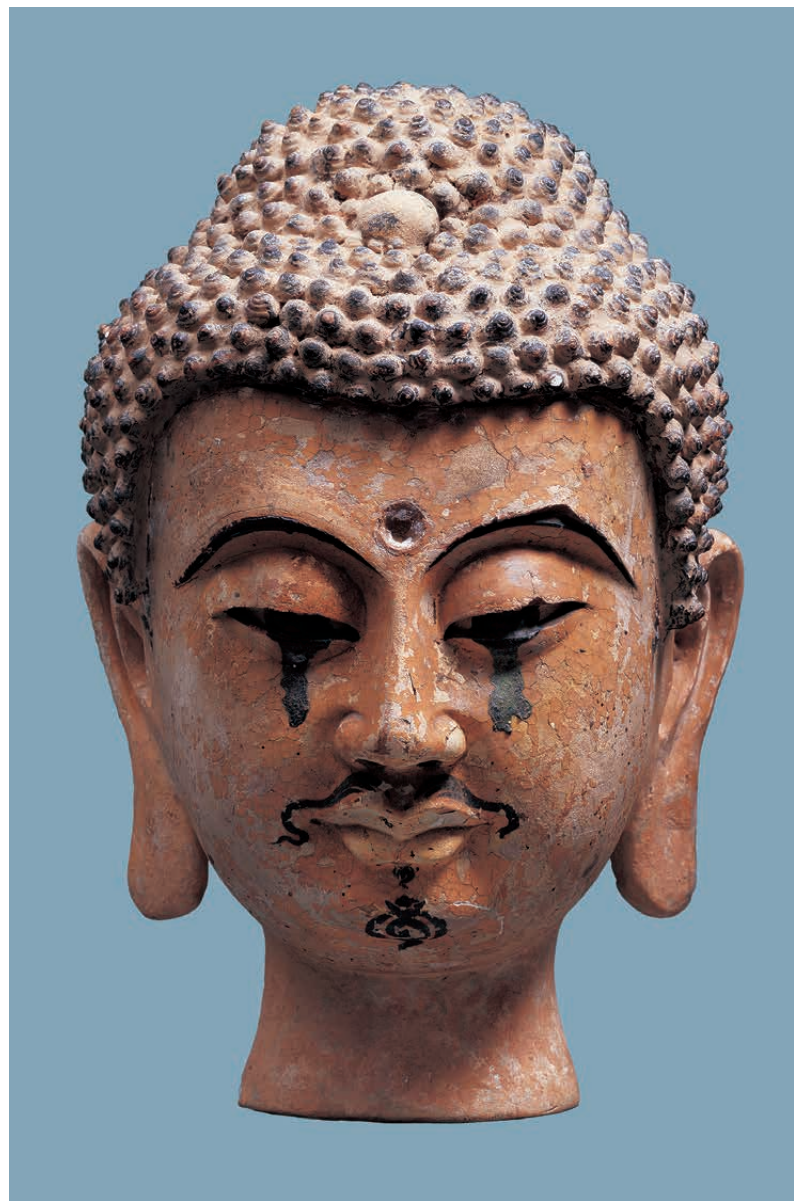


寧夏岩畫

## 手印岩畫拓片

紙 長35cm 寬30cm

手印岩畫是所有岩畫中最古老的一種形式。最早出現於舊石器時代晚期，在世界許多國家以及我國的南北方岩畫中，都有發現，是一個世界性的岩畫題材。迄今發現全世界只有三幅手印岩畫連著手臂，寧夏賀蘭山的這幅手印岩畫就是其中之一，極其珍貴。





# 絲路古憶

／ 西夏文物特展 ／

Reminiscências  
da  
Rota da Seda

Exposição de  
Relíquias Culturais da  
Dinastia Xia do Oeste

Reminiscences  
of  
the Silk Road

Exhibition of  
Cultural Relics of  
the Western Xia Dynasty

彩繪泥塑佛頭像

Cabeça de Buda em  
cerâmica policroma

Polychrome-painted clay  
sculpture of a Buddha  
head

Art  
Macao  
藝文薈澳

[www.macaumuseum.gov.mo](http://www.macaumuseum.gov.mo)



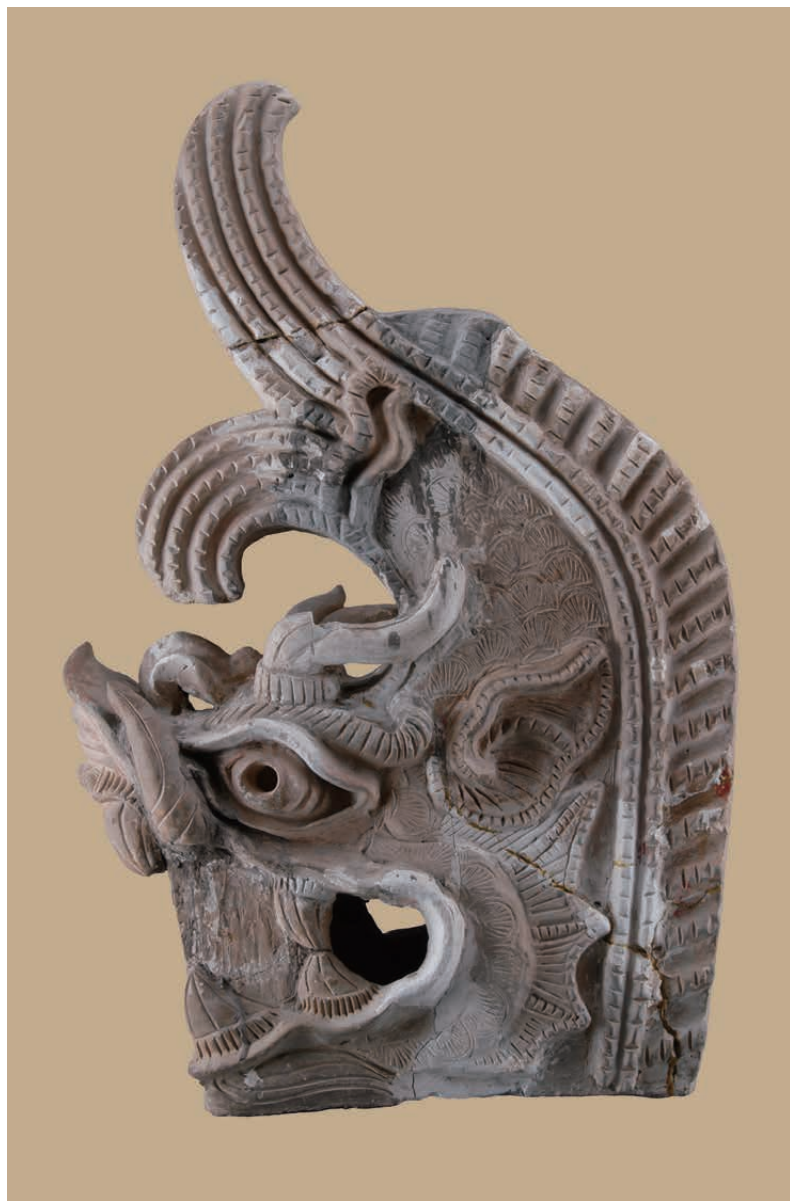
澳門特別行政區政府文化局  
INSTITUTO CULTURAL do Governo da R.A.E. de Macau



澳門博物館  
MUSEU DE MACAU



寧夏回族自治區博物館  
MUSEU DA REGIÃO AUTÓNOMA DA ETNIA HUI DE NINGXIA





# 絲路古憶

／ 西夏文物特展 ／

## Reminiscências da Rota da Seda

Exposição de  
Relíquias Culturais da  
Dinastia Xia do Oeste

## Reminiscences of the Silk Road

Exhibition of  
Cultural Relics of  
the Western Xia Dynasty

### 灰陶鴟吻

Ornamento arquitectónico  
em cerâmica cinzenta, dito  
chiwen (para remate de  
cumeeira)

Gray pottery chiwen  
(architectural part on  
either end of the roof  
ridge)

